



韓国経済情報

2019年 2月

ジェトロ ソウル

韓国の概要

図 韓国略図



1. 面積: 10.61万km² (17年、日本の約1/4)

2. 人口: 5,182万人 (18年12月)

- 特別市: ソウル(976万)、○広域市: 釜山(344万)、大邱(246万)、仁川(295万)、光州(145万)、大田(148万)、蔚山(115万)、○特別自治市: 世宗(31万)
- 道: 京畿道(1,307万)、江原道(154万)、忠清北道(159万)、忠清南道(212万)、全羅北道(183万)、全羅南道(188万)、慶尚北道(267万)、慶尚南道(337万)、○特別自治道: 済州(66万)

3. 1人当たり国民総所得: 29,744ドル (17年、名目)

4. 合計特殊出生率: 1.24(2015年)→1.17(2016年)→1.05(2017年、確定)

5. 日本との人的交流

- 日本→韓国: 184万人(15年)→230万人(16年)→231万人(17年)→294万人(18年)
- 韓国→日本: 400万人(15年)→509万人(16年)→714万人(17年)→753万人(18年)
- 在留邦人数: 5万1,297人(16年末)→5万3,670人(17年末)→6万878人(18年12月)

6. 韓国進出日系企業

- SJC(Seoul Japan Club) 法人会員企業数:
401社(16年末)→407社(17年末)→397社(18年末)→396社(19年1月)
- 産業通商資源部「外国人投資企業情報(日本)」:
2,992社(15年末)→3,046社(16年末)→3,090社(17年末)→3,168社(19年1月)
- 東洋経済新報社「2018年版海外進出企業総覧」:
727社(15年6月)→738社(16年7月)→730社(17年7月)→754社(18年8月)

出所: 1・3・4は統計庁、2は安全行政部、5は法務部、JNTO、外務省、6はSJC、産業通商資源部、東洋経済

注: 6の産業通商資源部のデータには撤退した企業も一部含まれている。

マクロ経済の現状

支出項目別GDP成長率寄与度

図 韓国の実質GDP成長率、支出項目別寄与度の推移(前年比)

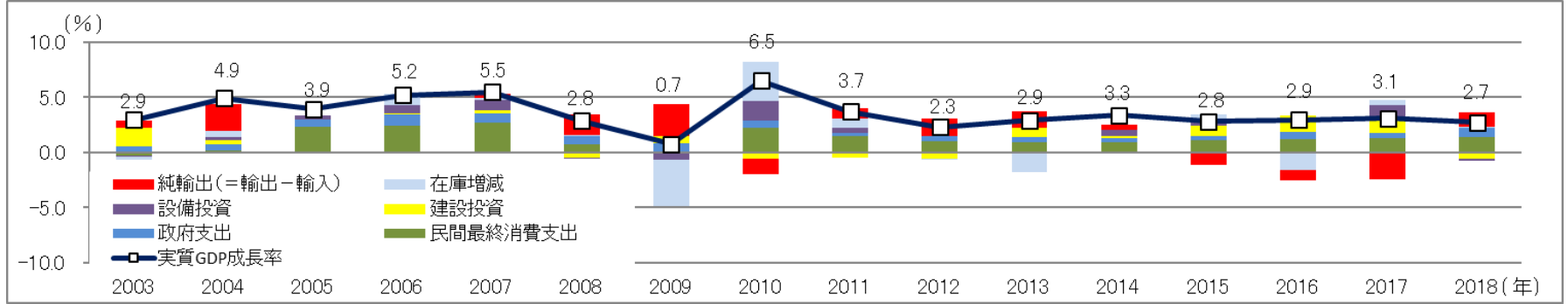


表 韓国の支出項目別実質GDP成長率寄与度の推移(前期比、年率換算) (単位:%)

	民間最終消費支出	政府支出	建設投資	設備投資	在庫増減	純輸出	輸出		実質GDP成長率
							輸出	輸入	
2013 I	-0.3	0.7	1.9	1.1	-2.4	-1.5	0.8	2.3	2.7
2013 II	0.9	1.1	2.5	0.3	-2.4	1.0	4.3	3.3	4.0
2013 III	2.3	0.3	-0.6	1.3	0.5	-0.4	-0.3	0.1	3.5
2013 IV	1.3	0.2	-1.4	1.4	4.1	-2.2	2.2	4.4	3.7
2014 I	0.9	0.2	1.9	-0.3	-5.8	4.5	2.1	-2.4	4.2
2014 II	-1.0	0.5	0.2	0.6	2.1	-0.3	1.7	2.0	2.5
2014 III	1.5	1.0	0.0	0.0	2.1	-2.1	-2.7	-0.6	2.7
2014 IV	0.6	0.2	-2.8	1.2	1.7	0.4	0.5	0.1	1.7
2015 I	1.8	0.0	4.6	0.0	-3.9	-1.0	-0.4	0.6	3.5
2015 II	-0.6	0.6	1.0	0.2	2.7	-1.9	-1.0	0.9	1.5
2015 III	2.4	0.5	1.0	0.9	1.6	-1.4	0.5	1.8	5.1
2015 IV	3.2	0.8	-0.5	0.3	0.6	-1.8	4.8	6.6	3.1
2016 I	-0.4	1.0	3.2	-2.7	-7.8	2.2	-0.5	-2.7	2.5
2016 II	1.5	0.4	1.9	1.0	0.2	-2.8	1.8	4.7	3.3
2016 III	1.0	0.4	1.3	0.6	-0.6	-1.8	3.0	4.8	1.6
2016 IV	0.5	0.3	0.6	2.4	0.6	-1.6	-1.4	0.2	2.9
2017 I	1.0	0.3	2.7	1.8	1.8	-5.4	4.7	10.1	4.0
2017 II	1.9	0.7	0.6	1.7	1.1	-3.9	-5.9	-2.0	2.6
2017 III	1.5	1.1	0.7	0.1	-3.6	5.3	12.1	6.8	5.7
2017 IV	1.9	0.3	-1.5	-0.3	4.1	-5.7	-11.7	-6.0	-0.8
2018 I	1.4	1.3	1.2	1.4	-1.4	-0.9	9.3	10.2	4.1
2018 II	0.8	0.0	-1.5	-3.5	0.2	8.4	1.7	-6.7	2.4
2018 III	0.9	0.9	-4.2	-1.7	-1.8	10.0	8.4	-1.5	2.3
2018 IV	1.9	1.9	0.7	1.4	3.3	-6.2	-4.9	1.3	3.9

第4四半期は
建設・設備投資がプラスに転じ
輸出減を相殺

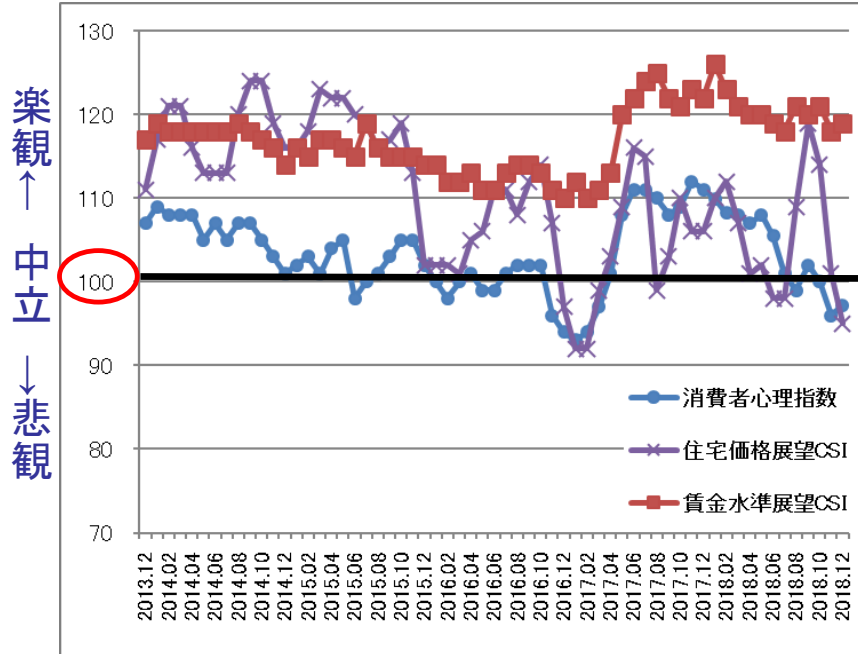
注1：韓国銀行では年率換算した実質GDP成長率の前期比増減率を発表していないため、原データを使用して換算。

注2：輸入は国内総生産(支出側)の控除項目となるため、寄与度は逆符号で表示。 / 出所：韓国銀行

景気動向

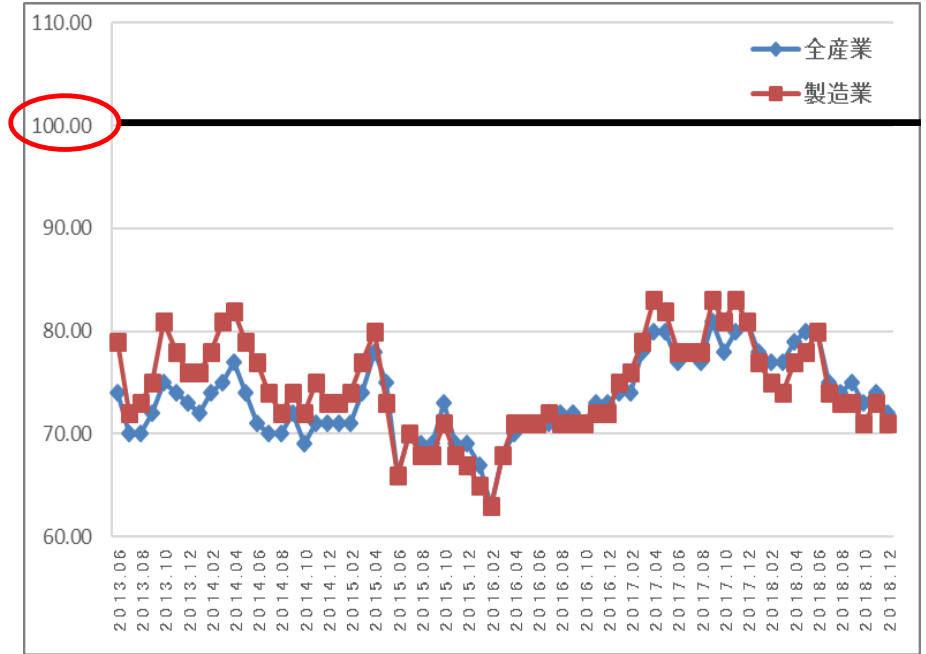
- 2017年1月に93と底を打った消費者心理は、11月に112とピークを打ってから下落傾向にある。
- 企業の景気判断は、2018年に6月のピークを過ぎ、その後は下落傾向を続けている。

図 消費者心理の動向



注1：各項目は100を上回る(下回る)と回答者の過半数が肯定的(否定的)に見ていることを示す。「消費者心理指数」は総合指標であり、100を上回る(下回る)と平均より消費心理が良い(悪い)ことを示す。
注2：「展望」は現在と6カ月後の見通しを比較したもの。
出所：韓国銀行

図 企業の景況判断BSI



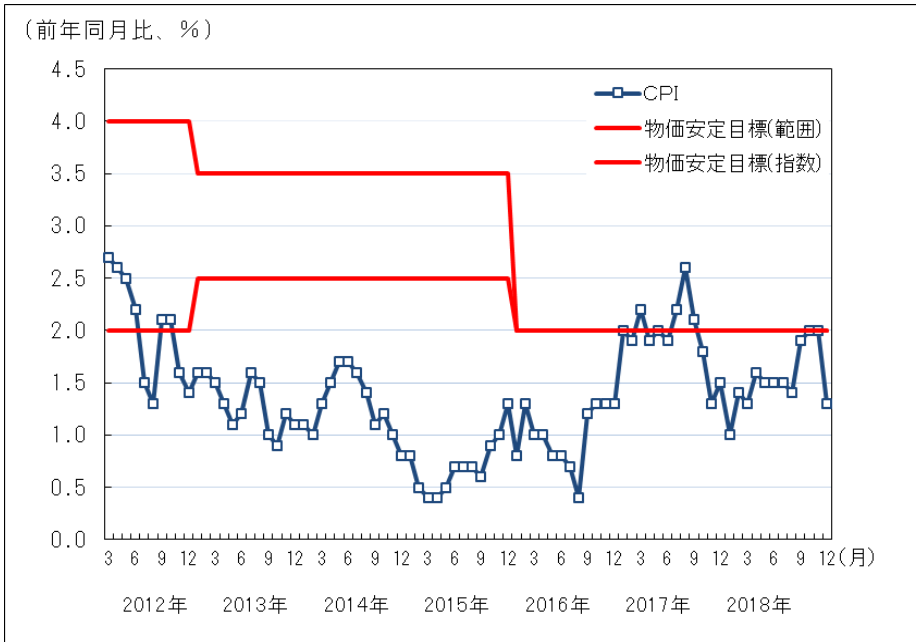
注：前期に比べ景況はよくなったと回答した企業と悪くなったと回答した企業の割合の差に100を足し算したもの。一般的に100を上回る(下回る)と景気がいい(悪い)ことを示す。
出所：韓国銀行

消費者物価の動向

□消費者物価上昇率は2018年8月に1.4%となり、9月から11月まで2.0～2.1%の上昇率を見せていたが、12月に1%台に減少。2018年7月(1.1%)以降5ヵ月ぶりの最も低い水準。

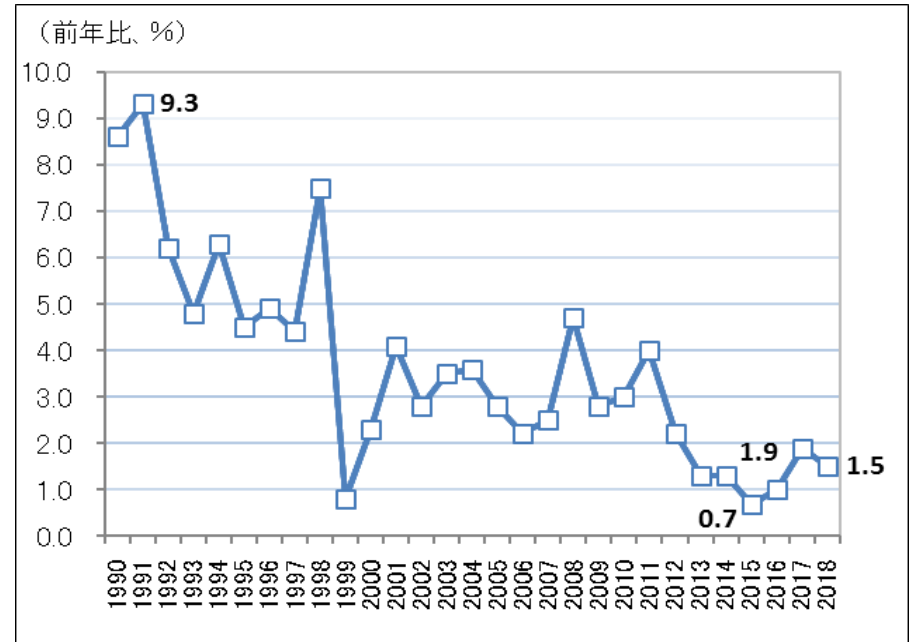
□ 2018年の消費者物価上昇率は前年比1.5%増。

図 消費者物価上昇率(月別)の推移



注：物価安定目標は2013年から2.5～3.5%に調整し、2016年より2%に調整。
出所：統計庁(2018年12月31日基準)

図 消費者物価上昇率(年別)の推移

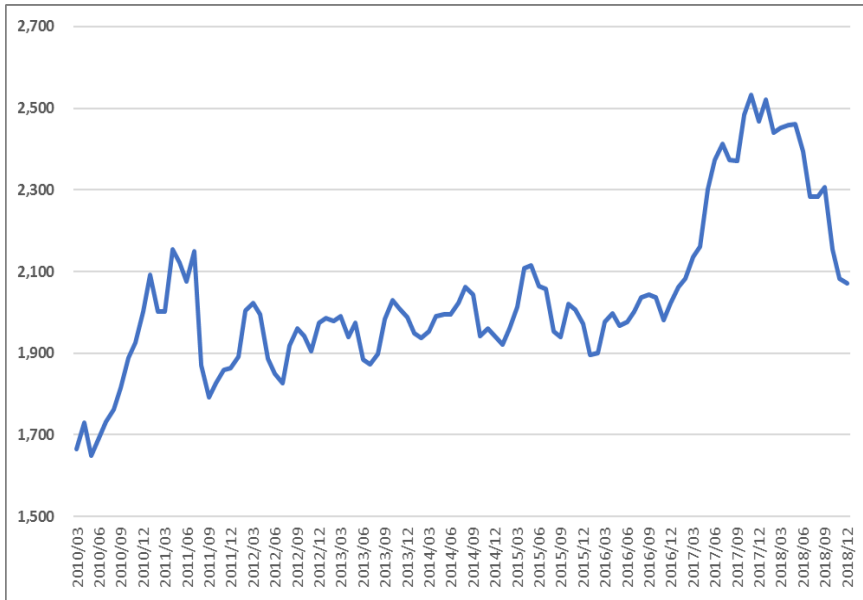


出所：統計庁

株価と為替の推移

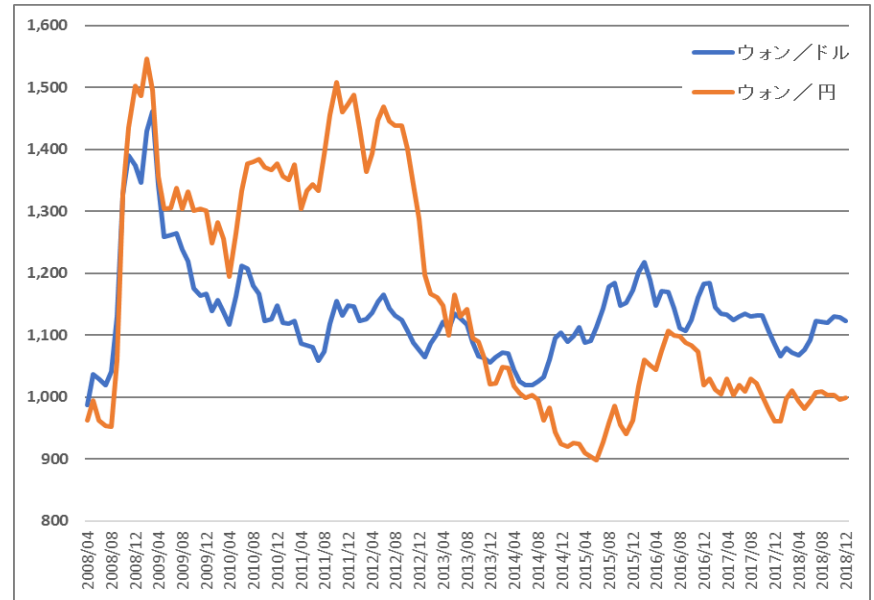
- 株価は、2017年11月に2,500台を突破したが、それを境に2018年に入ってから下落傾向にある。
- 為替レートは1ドル=1,118.10ウォン、100円=1,021.80ウォン(以上、2019年1月30日)の水準。
- 外貨準備高は2018年12月末基準、4,036億ドルで世界8位(中、日、瑞、沙、露、台、香)。
- 2017年11月に6年5ヵ月ぶりの利上げに踏み切って以来、1年ぶりの利上げで2018年11月30日0.25%引き上げ年1.75%。

図 KOSPIの推移(2010年以降、月平均)



出所：韓国銀行(2019年1月23日基準、30日の終値は2,206.20)

図 為替動向(2008年以降、月平均)

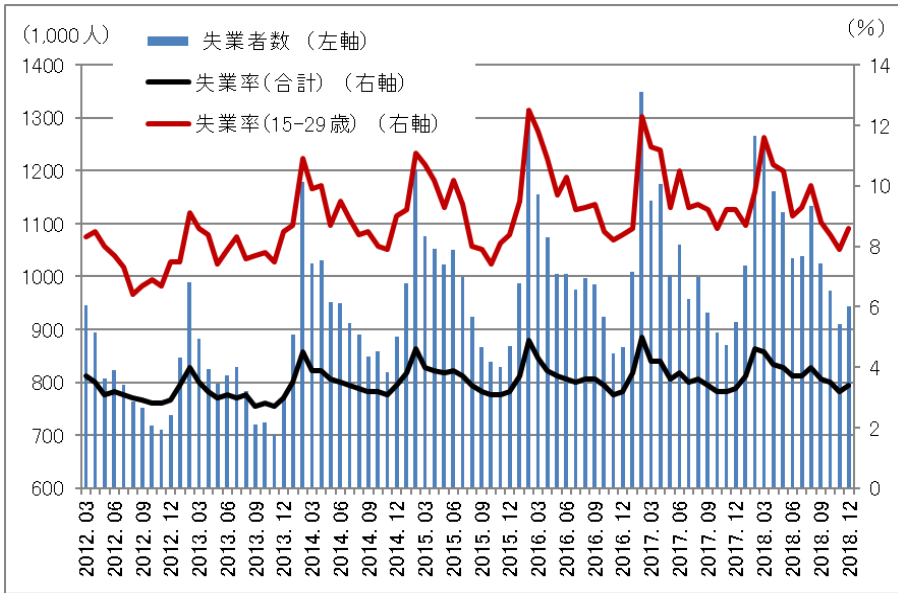


出所：韓国銀行(2019年1月11日基準)

雇用動向

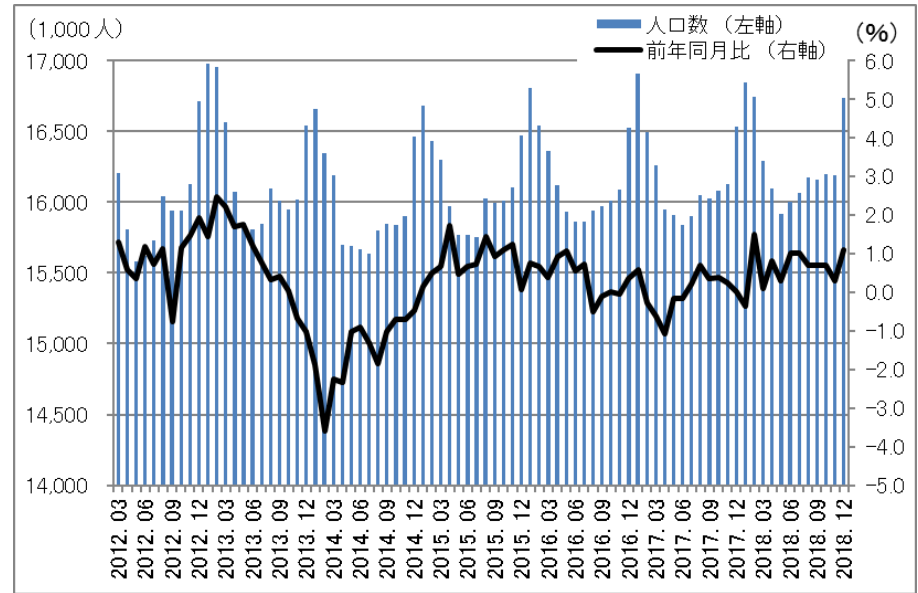
- 2018年12月の失業率は3.4%であり、非経済活動人口は1,673万人。
- 若年層の失業率は8.6%となり、前年同月比0.1ポイント増。
- 2018年通年の雇用率は66.6%であり、前年と同様。
- 政府は2017年10月に「雇用政策5年ロードマップ」を公表し、5大分野10重点課題を設定・推進中。

図 失業者数・失業率の推移



注：雇用率＝就業者／15歳以上の人口×100
 失業率＝失業者／就業者＋失業者（軍人を除く）
 出所：統計庁(2019年1月9日基準)

図 非経済活動人口数の推移

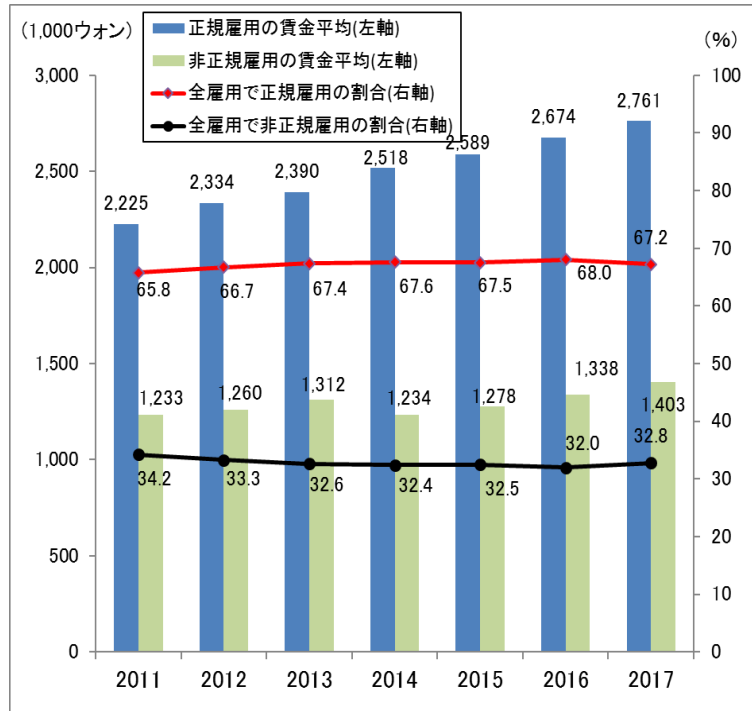


注：非経済活動人口とは、就職する意思がなく失業者と就業者いずれにも含まれない15歳以上の人口で、主婦、学生、高齢者などを含む。
 出所：統計庁(2019年1月9日基準)

韓国企業の賃金事情

- 雇用者の32.8%が非正規雇用者。
- 非正規雇用者の賃金は正規雇用者のおよそ半分程度。

図 雇用形態別賃金(定額給与)



出所：雇用労働統計(<http://laborstat.molab.go.kr>)

表 従業員の規模別・産業別賃金(定額給与)

(単位：1,000ウォン)

	2012年	2013年	2014年	2015年	2016年	2017年	
従業員の規模別	5人未満	1,436	1,495	1,485	1,540	1,609	1,672
	5~29人	2,029	2,092	2,128	2,182	2,258	2,360
	30~299人	2,271	2,331	2,400	2,452	2,539	2,625
	300人未満	1,938	1,993	2,036	2,087	2,175	2,243
	300人以上	2,890	3,061	3,228	3,424	3,469	3,527
産業別	全産業	2,075	2,140	2,200	2,262	2,347	2,419
	農業、林業、および漁業	2,127	2,229	2,213	2,238	2,314	2,255
	鉱業	2,351	2,469	2,558	2,821	2,996	3,007
	製造業	2,061	2,174	2,344	2,424	2,507	2,538
	電気、ガス、熱気、および水道事業	3,537	3,655	3,739	3,871	4,059	4,013
	下水・廃棄物処理、原料再生、および環境復元業	2,112	2,276	2,320	2,422	2,468	2,618
	建設業	2,137	2,253	2,273	2,263	2,315	2,407
	卸・小売業	1,938	1,984	2,050	2,136	2,232	2,318
	運輸業	2,050	2,109	2,116	2,209	2,320	2,445
	宿泊、および飲食店業	1,186	1,243	1,170	1,198	1,271	1,279
	出版、映像、放送通信、および情報サービス業	2,920	3,048	3,022	3,115	3,184	3,282
	金融、および保険業	3,266	3,354	3,586	3,620	3,816	3,832
	不動産業、および賃貸業	1,657	1,752	1,747	1,832	1,976	2,131
	専門、科学、および技術サービス業	3,015	3,104	3,162	3,273	3,316	3,452
	事業施設管理、および事業支援サービス業	1,828	1,845	1,968	2,038	2,111	2,211
	教育サービス業	2,327	2,382	2,363	2,378	2,513	2,734
	保険業、および社会福祉サービス業	1,918	1,934	1,906	1,965	1,997	2,147
	芸術、スポーツ、および余暇関連サービス業	1,487	1,481	1,557	1,575	1,686	1,722
	協会および団体、修理、およびその他個人サービス業	1,627	1,684	1,620	1,664	1,723	1,813

出所：雇用労働統計(<http://laborstat.molab.go.kr>)

韓国の輸出入の動向

- 韓国は輸出依存度が高く、経済は輸出の好不調に影響されやすい。
- 2017年の輸出は5,737億ドルと過去最多となり、そのうち半導体が979億ドル。
- 2018年1～12月の輸出は6,051億ドル(前年同月比5.5%増)、輸入は5,351億ドル(同11.8%増)となり、貿易収支は699億ドルの黒字。2012年2月以降、継続して黒字で推移。

図 主要国の輸出
依存度(2017年)

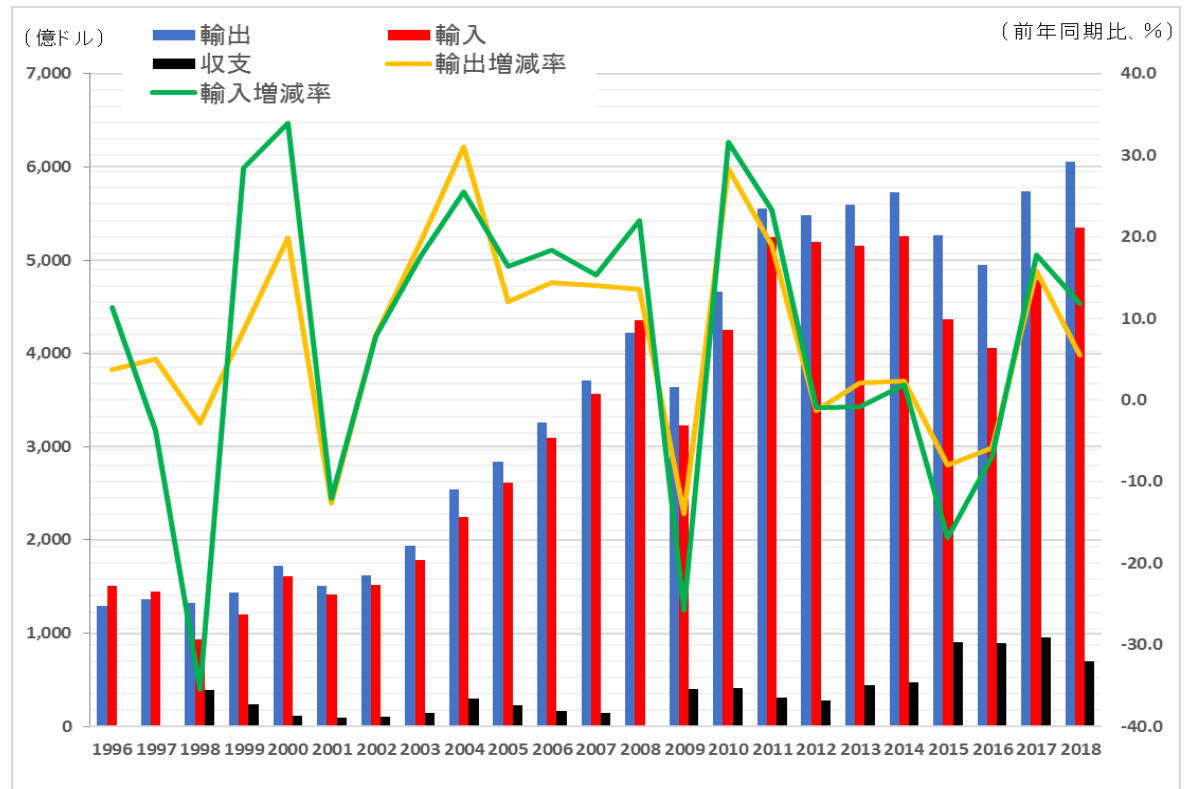
(単位:%)

	国名	依存度
アジア	香港	145.73
	タイ	51.64
	韓国	37.49
	中国	18.63
	日本	14.33
	インド	11.51
欧米	ドイツ	39.37
	イタリア	26.17
	フランス	20.72
	米国	7.97

注：輸出依存度＝輸出額/GDP

出所：統計庁

図 韓国の輸出入動向(年間)



出所：韓国貿易協会

最近の国別輸出入の現状

- 中国は輸出先、輸入先としてともに第1位であり、貿易収支でも最大の黒字国。
- 日本は輸出先として第5位、輸入先として第3位で、貿易収支では最大の赤字国。
- 韓国の輸出入は世界経済の回復を受けて、ここ数年、韓国企業の進出増加でベトナムへの輸出入が継続して大幅増加。

表 2018年の国別輸出入・貿易収支

(単位:100万ドル、%)

輸出						輸入						貿易収支(2018年)			
順位	2016	2017	2018	金額	構成比	順位	2016	2017	2018	金額	構成比	順位	国名	金額	
1	中国	中国	中国	162,158	26.8	1	中国	中国	中国	106,479	19.9	黒字	1	中国	55,679
2	米国	米国	米国	72,736	12.0	2	日本	日本	米国	58,871	11.0		2	香港	44,002
3	香港	ベトナム	ベトナム	48,629	8.0	3	米国	米国	日本	54,605	10.2		3	ベトナム	28,997
4	ベトナム	香港	香港	45,999	7.6	4	ドイツ	ドイツ	サウジアラビア	26,331	4.9		4	米国	13,865
5	日本	日本	日本	30,574	5.1	5	台湾	サウジアラビア	ドイツ	20,852	3.9		5	インド	9,727
6	シンガポール	オーストラリア	台湾	20,794	3.4	6	サウジアラビア	オーストラリア	オーストラリア	20,699	3.9	赤字	1	日本	△ 24,031
7	台湾	インド	インド	15,611	2.6	7	オーストラリア	台湾	ベトナム	19,632	3.7		2	サウジアラビア	△ 22,379
8	インド	台湾	フィリピン	12,061	2.6	8	ベトナム	ベトナム	ロシア	17,500	3.3		3	カタール	△ 15,773
9	メキシコ	シンガポール	シンガポール	11,850	2.0	9	カタール	ロシア	台湾	16,737	3.1		4	クウェート	△ 11,537
10	マーシャル諸島	メキシコ	メキシコ	11,459	2.0	10	ロシア	カタール	カタール	16,299	3.0		5	ドイツ	△ 11,480
輸出計				605,169	100.0	輸入計				535,172	100.0	貿易収支計		69,997	

出所：韓国貿易協会

2018年の品目別輸出入の現状

- 半導体(前年比29.4%)と石油製品(前年比32.9%)の輸出が大幅増加。
- 船舶(前年比49.6%)と自動車関係も前年同期比減少している。なお、通信機器の減少は生産拠点を海外に移行した影響によるもの。
- 輸入は、資源と輸出製品の素材となる石油化学品が大幅に増加。

表 2018年の品目別輸出入・貿易収支

(単位:100万ドル、%)

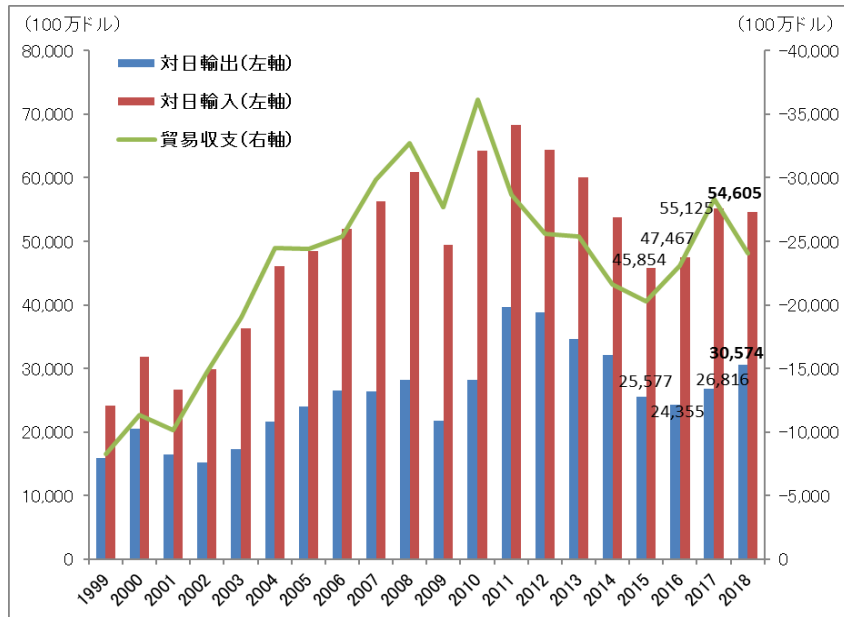
輸出				輸入			
品目名	金額	構成比	前年比	品目名	金額	構成比	前年比
1 半導体	126,712	20.9	29.4	1 原油	80,374	15.0	34.8
2 石油製品	46,555	7.7	32.9	2 半導体	44,726	8.4	8.6
3 自動車	40,888	6.8	△ 1.9	3 天然ガス	23,200	4.3	48.6
4 平板ディスプレイ・センサー	24,856	4.1	△ 9.8	4 石油製品	21,454	4.0	41.9
5 自動車部品	23,120	3.8	△ 0.1	5 半導体製造用装備	18,803	3.5	△ 2.7
6 合成樹脂	22,960	3.8	12.3	6 石炭	16,682	3.1	9.9
7 船舶海洋構造物・部品	21,271	3.5	△ 49.6	7 精密化学原料	13,020	2.4	31.9
8 鉄鋼板	19,674	3.3	8.6	8 コンピューター	12,700	2.4	8.6
9 無線通信機器	17,099	2.8	△ 22.6	9 無線通信機器	12,426	2.3	△ 6.4
10 コンピューター	10,762	1.8	17.3	10 自動車	12,099	2.3	11.0
輸出計	605,169	100.0	5.5	輸入計	535,172	100.0	11.8

出所：韓国貿易協会

日韓貿易の現状

- 日韓の貿易は、韓国の赤字基調が続いているものの、2011年以降、赤字幅が縮小傾向。
(※2016年からの対日輸入の増加は、半導体生産の積極的な投資に伴う、製造措置の輸入増によるもの)
- 赤字幅縮小の背景には日本の部品・素材に対する依存度の減少、日系企業の韓国現地生産の増加、韓国企業による中核部品の輸入先多角化に向けた取り組みがある。
- 構造的な対日貿易赤字は「日本から中間財・資本財を輸入し、それらを加工・組立てて輸出する」との韓国の産業構造に起因するところが多い。

図 日韓の貿易推移



出所：韓国貿易協会

表 2018年の日韓の品目別輸出入 (単位: 100万ドル、%)

	対日輸出			対日輸入		
	品目名	金額	前年比	品目名	金額	前年比
1	石油製品	5,236	71.6	半導体製造用装備	6,189	7.8
2	鉄鋼板	2,128	0.7	半導体	4,519	△ 3.3
3	半導体	1,238	4.9	鉄鋼板	2,454	5.2
4	精密化学原料	1,203	43.0	プラスチック製品	2,247	△ 5.3
5	合成樹脂	931	28.9	精密化学原料	1,902	29.3
6	自動車部品	912	△ 2.6	基礎留分	1,872	4.4
7	プラスチック製品	767	△ 1.1	合金鉄鉄鉄およびスクラップ	1,667	28.5
8	金・銀・白金	753	△ 3.5	計測・制御・分析機器	1,476	5.2
9	鑄造・鍛造品	619	1.4	原動機およびポンプ	1,356	△ 4.7
10	嗜好食品	608	1.8	自動車	1,232	5.2
	輸出計	30,574	14.0	輸入計	54,605	△ 0.9

注：MTI3桁ベース(韓国独自の品目分類体系、Ministry of Trade and Industry)

出所：韓国貿易協会

2017～2018年の対中貿易

- 主に部品、原材料を輸出し、完成品を輸入する構造。
- 2018年は対中輸出額は過去最高で、全体輸出で中国が占める割合も過去最高。
半導体・消費財輸出の好調によるもので、割合が大きいだけに米中貿易紛争の影響も大きい。
- 2018年の対中輸出は1,621億ドルとなり、貿易黒字は17年の442億ドルから556億ドルに増加。

表 2018年の韓国の品目別対中輸出入

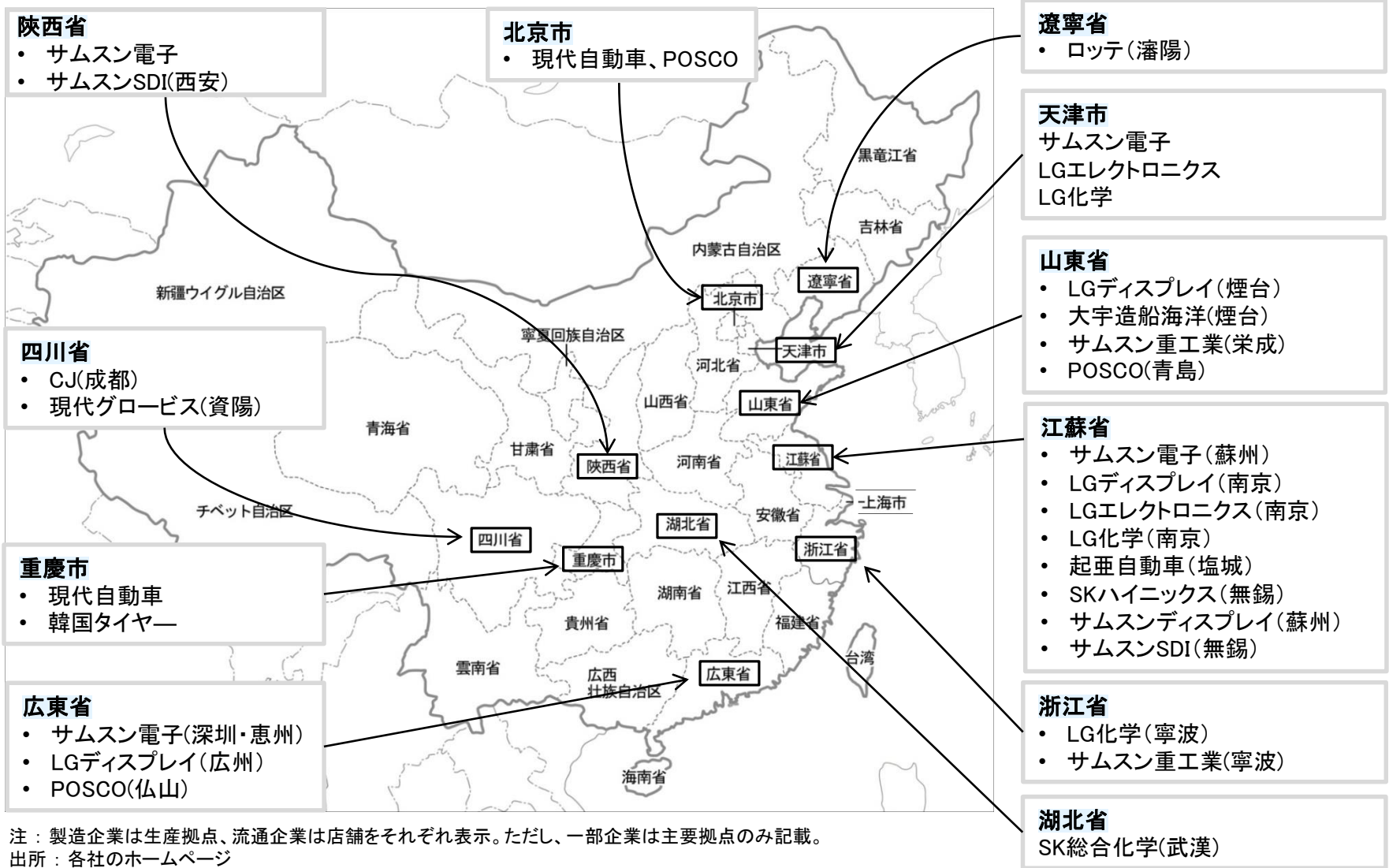
(単位:100万ドル、%)

順位	輸出					輸入				
	品目名	金額				品目名	金額			
		2017年	2018年	構成比	前年比		2017年	2018年	構成比	前年比
1	半導体	39,346	52,210	36.7	32.7	半導体	13,247	16,260	16.6	22.7
2	平板ディスプレイ・センサー	14,873	11,621	8.2	△ 21.9	コンピューター	7,419	8,071	8.2	8.8
3	石油製品	6,446	9,121	6.4	41.5	精密化学原料	4,282	6,031	6.2	40.9
4	合成樹脂	7,034	7,612	5.4	8.2	無線通信機器	6,516	5,714	5.8	△ 12.3
5	石油化学中間原料	6,981	7,303	5.1	4.6	鉄鋼板	4,613	3,802	3.9	△ 17.6
6	無線通信機器	6,281	4,088	2.9	△ 34.9	産業用電気機器	3,818	3,797	3.9	△ 0.5
7	基礎油粉	4,006	4,080	2.9	1.9	衣類	3,446	3,729	3.8	8.2
8	平板ディスプレイ製造用装備	1,909	3,609	2.5	89.1	平板ディスプレイ・センサー	3,247	3,056	3.1	△ 5.9
9	コンピューター	2,641	3,509	2.5	32.9	自動車部品	1,413	1,473	1.5	4.2
10	光学機器	2,909	3,419	2.4	17.5	家具	1,399	1,453	1.5	3.8
	輸出計	142,120	162,158	114.1	14.1	輸入計	97,860	106,479	108.8	8.8

注：MTI3桁ベース(韓国独自の品目分類体系、Ministry of Trade and Industry)

出所：韓国貿易協会

参考：中国における主要韓国企業の拠点展開の現状



2017～2018年の対越貿易

- 当初、越に進出したのは繊維・建設だったが、現在はサムスン・LG韓国電気電子産業への部品・原材料を輸出し、完成品を輸入する構造。
- 韓国企業の越進出は2006年から始まり、2018年基準で約4,200社が展開中。
- 2018年の対越輸出は486億ドルとなり、貿易黒字は2017年の315億ドルから289億ドルに減少。

表 2018年の韓国の品目別対越輸出入

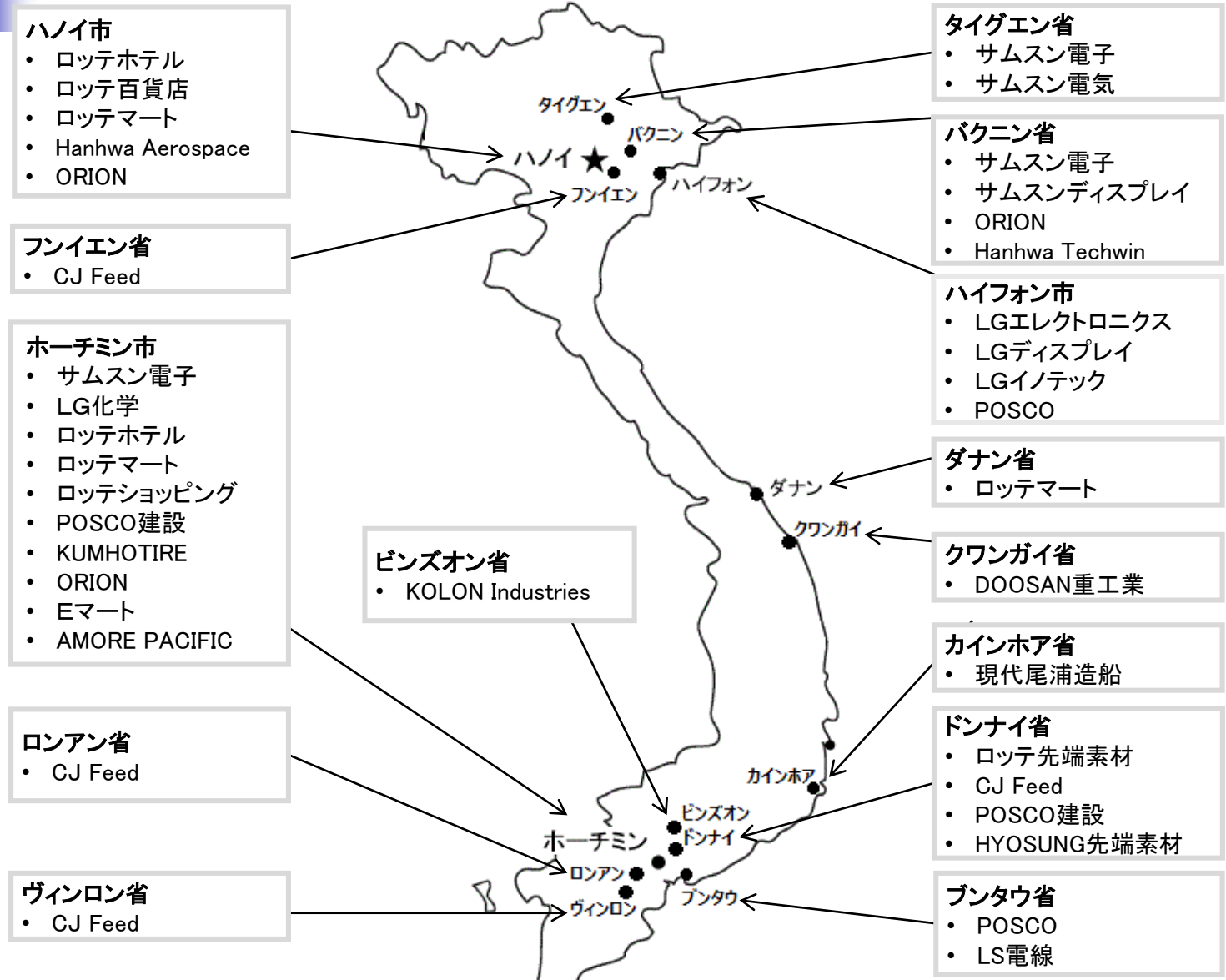
(単位:100万ドル、%)

順位	輸出					輸入				
	品目名	金額				品目名	金額			
		2017年	2018年	構成比	前年比		2017年	2018年	構成比	前年比
1	半導体	9,234	10,939	22.9	18.5	無線通信機器	3,964	4,835	29.9	22.0
2	平板ディスプレイ・センサー	7,367	8,909	18.7	20.9	衣類	2,875	3,570	22.1	24.2
3	無線通信機器	3,286	2,632	5.5	△ 19.9	平板ディスプレイ・センサー	604	1,137	7.0	88.3
4	器具部品	2,612	2,332	4.9	△ 10.7	身近雑貨	797	980	6.1	23.0
5	石油製品	1,987	1,980	4.1	△ 0.4	木材類	511	793	4.9	55.2
6	合成樹脂	1,442	1,659	3.5	15.1	コンピューター	560	534	3.3	△ 4.6
7	プラスチック製品	1,152	1,205	2.5	4.6	器具部品	496	445	2.8	△ 10.3
8	編織物	1,118	1,106	2.3	△ 1.1	産業用電気機器	317	416	2.6	31.2
9	鉄鋼板	985	1,049	2.2	6.5	半導体	374	396	2.4	5.9
10	光学機器	794	944	2.0	18.9	映像機器	400	362	2.2	△ 9.5
	輸出計	47,754	48,629	101.8	1.8	輸入計	16,177	19,632	121.4	21.4

注：MTI3桁ベース(韓国独自の品目分類体系、Ministry of Trade and Industry)

出所：韓国貿易協会

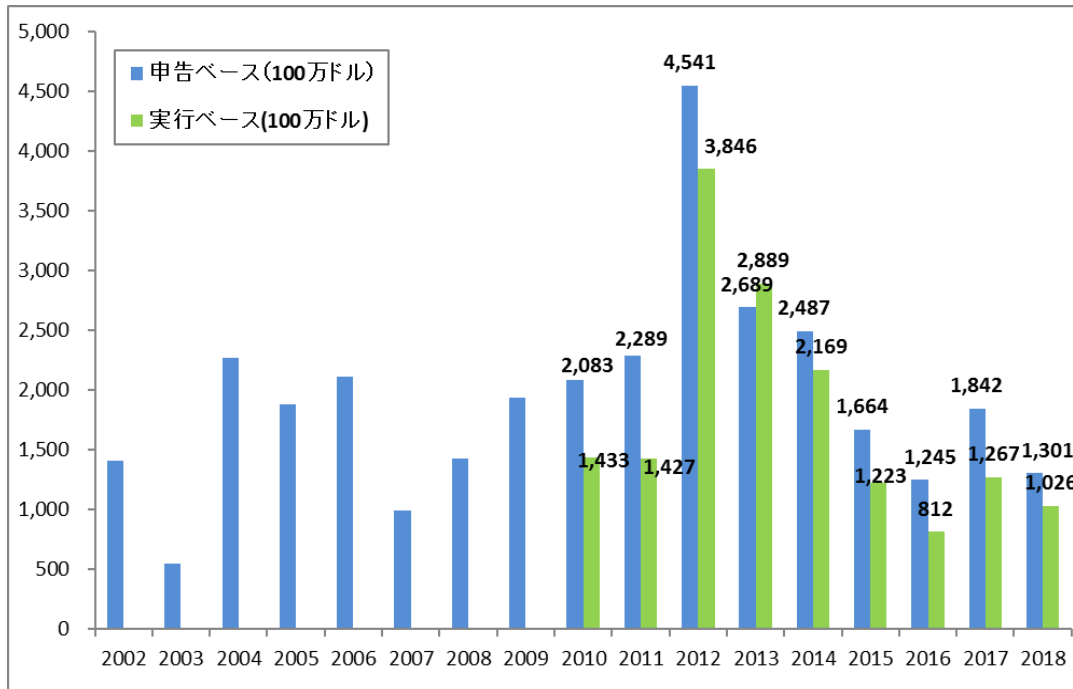
参考：ベトナムにおける主要韓国企業の拠点展開の現状



日本の対韓直接投資

- 韓国大企業の需要に伴い、日本の部品・素材企業による投資規模が大きい。
- 日本の対韓直接投資は2012年からピークアウトし、2018年は申告ベースで13億104万ドル。
- 化学製品への規制強化、賃金の上昇、電気料金再値上げの可能性、徴税強化・法人税引上げの動きなどが対韓直接投資への懸念材料。

図 日本の対韓直接投資の推移



出所：産業通商資源部、なお実行ベースの統計は2010年～。

表 韓国の国別直接投資受入れ
(1962～2018年までの累計)

(単位：100万ドル、%)

申告順位	国名	申告ベース(%)	実行ベース(%)
1	米国	76,884(31.2)	34,509(22.5)
2	日本	44,044(17.9)	32,707(21.3)
3	オランダ	29,773(12.1)	25,567(16.6)
4	シンガポール	18,945(7.7)	13,840(9.0)
5	英国	16,544(6.7)	13,110(8.5)
6	香港	15,318(6.2)	6,617(4.3)
7	ドイツ	13,726(5.5)	10,380(6.7)
8	中国	13,710(5.5)	6,075(3.9)
9	カナダ	8,902(3.6)	3,722(2.4)
10	マレーシア	7,899(3.2)	6,621(4.3)
合計		245,750	153,153

出所：産業通商資源部

参考：経済自由区域および部品素材専用工業団地

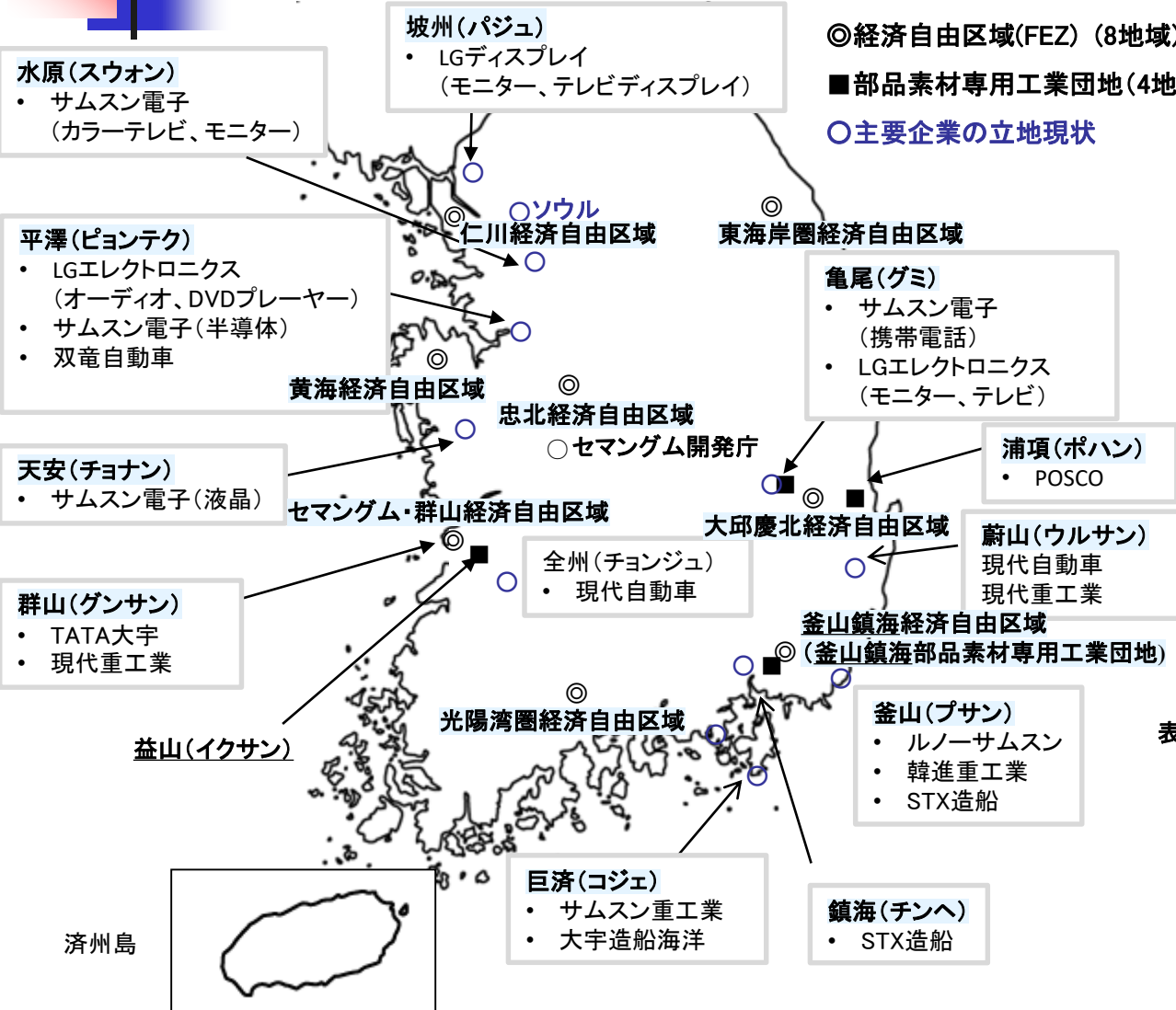


表 経済自由区域の主な投資インセンティブ

入居要件	国内企業、または100%外国人単独投資企業、 或いは合弁企業として外国人の持ち分が10%以上	
支援対象	外国人投資企業	
租税 (国税)	*5年型 (例：製造業は1千万ドル 以上投資する場合)	*7年型 (例：製造業は3千万ドル 以上投資する場合)
	・関税5年間免除 (輸入資本財に限る) ・法人税、所得税3年間 100%免税	・関税5年間免除 (輸入資本財に限る) ・法人税、所得税5年間 100%免税
	続く2年間50%減免	
租税 (地方税)	・取得税：最長15年間100%免除 ・財産税：最長15年間減免	
賃貸	・国有・公有地に対し50年以内で賃貸可能 ・賃貸料は土地価額の10/1,000水準の利率を かけて算出した金額を適用(管理庁決定)	

出所：経済自由区域ホームページ

表 部品素材専用工業団地の主な投資インセンティブ

入居要件	外国投資持分が30%以上の企業でありながら、 各工業団地が指定した業種であること	
租税 (国税)	法人・所得税免税：5年 (3年 100%、2年 50%)	(要件) 製造業：1千万ドル以上 物流業：百万ドル以上
租税 (地方税)	8～15年間100%免除	(要件) 製造業：5百万ドル以上 高度技術随伴事業： 百万ドル以上
賃貸料 減免	100% 減免	

出所：部品素材専用工業団地のホームページ

出所：産業通商資源部ホームページおよび各種資料をもとに作成。

参考：日本から韓国への投資について

表 主な日系企業による投資事例(2018年以降)

発表日	企業名	分野	地域	概要
18.02.21	日東精工株式会社	電器	釜山	釜山市所在のエヌエフと日東精工が3億円規模の有償増資投資に関する調印式を開催。エヌエフは今回の持分投資誘致をきっかけに、独自の酸素生成技術と日東精工のマイクロバブル技術を融合した新製品を共同開発する計画。
18.03.19	テクノピア	自動車部品	平澤	3月19日、在日企業であるテクノピア、国際エクスプレスと黄海経済自由区域は16億円の投資誘致協約を締結。テクノピアは自動車部品製造工業を設立し、国際エクスプレスは総合物流会社を設立する計画で、着工は来年予定。
18.03.23	保土谷化学工業	化学	忠清北道	保土谷化学工業、エスエフシー、レクセルは忠清北道・清州市・忠州市と2,100万ドルを投資協約を締結。有機EL材料を生産する保土谷化学工業は2,100万ドルを投資し、梧倉(オチャン)科学産業団地にある子会社のエスエフシーの生産施設を増設する。また、1,500万ドルを投資し、忠州メガポリス外国人投資地域にあるレクセル光電子材料の生産工場を新設する予定。
18.03.27	三菱電機	エレベーター	仁川	三菱電機は、高速エレベーターの生産体制を再編し、4月からタイ工場生産に乗り出すほか3月28日に稼働した韓国の新工場の活用も積極化する。投資額は約35億円で、R&Dセンター新設により開発・検証体制を強化し、グローバル市場対応力を向上、グローバル向け高速エレベーターの速度拡大により、製品競争力を強化、製造体制強化により、韓国における事業規模の拡大を図る。
18.05.01	オークマ	工作機械	仁川	工作機械大手のオークマは、韓国では3月末までにソウルで同国初となる現地法人を設け、6月までにエンジニアが常駐する「テクニカルセンター」を併設する。投資額は10億円。
18.05.01	アマダ	板金加工	仁川	板金加工分野の政界トップのアマダが、仁川の知識情報産業団地に金属加工機械テクニカルセンターを構える。投資額は20億円で、今年内に稼働予定。
18.06.11	三洋化成工業株式会社	化学	忠清北道	三洋化成工業(京都市)は、自動車の省燃費化などに役立つ潤滑油添加剤を生産する合併工場を韓国中部の忠清北道に立ち上げる。投資額は約20億円。2019年12月に生産能力1万1,000トンの設備を新設し、全社の能力を約2割増の7万トンに引き上げる。
18.08.27	日華化学	化学	大邱	約20億円を投じて韓国テグ市にフッ素化学品などの生産工場を新設すると発表。9月に着工し2020年3月までに稼働させる計画。具体的な生産能力は非公開。東アジアを中心に高機能品の需要が高まることを見越して、増産体制を整備する。
18.10.12	三菱重工コンプレッサ	重工業	ソウル	三菱商事と合併で現地法人「MHIコンプレッサ코리아」を設立し、10月1日から営業を開始。資本金は9億ウォン(約8,800万円)で、三菱重工コンプレッサが7割、三菱商事が3割を出資。営業拠点の設立を通じて顧客対応を強化することで、新規設備や、納品先の設備の能力増強、部品供給などのアフターサービス需要を取り込む。
18.10.16	東レ	化学	忠清北道	韓国の生活家電メーカー、清湖ナイスのグループ子会社MCMとエアフィルターを生産する合併会社を韓国に設立したと発表した。空気清浄機用を中心に、韓国大手家電メーカーへの供給を目指す。忠清北道・鎮川郡に新会社M&Tを設立。資本金は60億ウォン(約6億円)で、東レが40%、MCMが60%を出資。
18.11.15	イビデングラフィック	製造	浦項	浦項市・慶尚北道とMOUを締結したイビデングラフィックに約37億円(約370億ウォン)の追加投資をして、浦項市「迎日湾産業団地の部品素材専用工業団地」に、黒鉛の製造工場を新設・増設する。遅くとも来年2月初旬には着工する予定。
18.11.16	味の素	化学	平澤	11月16日東京の味の素の本社にて、農心社・京畿道・平澤市とMOUを締結した。味の素と農心社は2,300万ドルを共同投資し、農心社の敷地内に粉末スープ生産工場を設立すると発表。京畿道・平澤市は工場準工や今後の運営に関する行政的支援をする。今回の投資は、味の素が設備・技術部門を、工場建築・韓国国内流通は農心社が担当。
18.12.17	東京エレクトロン	製造	忠清南道	半導体部品・素材専門企業であるHANA Materialsは、第3者有償増資を通じて東京エレクトロンから5億円規模の投資を誘致したことを17日明らかにした。この資金は新規事業のシリコンカーバイド(SiC)量産設備確保に投じる。新規上場の予定日は2019年1月18日で、新株全量は保護預かりとなる。

注1：主な案件を記載。注2：上記の内容は当初計画から変更される場合もある。出所：各社プレスリリースなどを基に作成。

参考：韓国への対日直接投資の現状

- 韓国への対日直接投資残高は4,346億円(2017年末)と、国別で11位。
- 2017年はアジア諸国においてシンガポール、香港、台湾に次ぐ水準。

表 対日直接投資残高 (2017年末) (単位:億円)

順位	国名	金額	世界シェア
1	米国	55,771	24.7
2	フランス	33,978	15.0
3	オランダ	29,182	12.9
4	シンガポール	20,918	9.3
5	英国	15,464	6.8
6	ケイマン諸島	14,012	6.2
7	香港	8,705	3.9
8	ルクセンブルク	8,513	3.8
9	スイス	7,503	3.3
10	台湾	6,075	2.7
11	韓国	4,346	1.9
12	ドイツ	4,181	1.8
合計		208,646	92.3

図 対日直接投資残高(台湾、香港との比較)

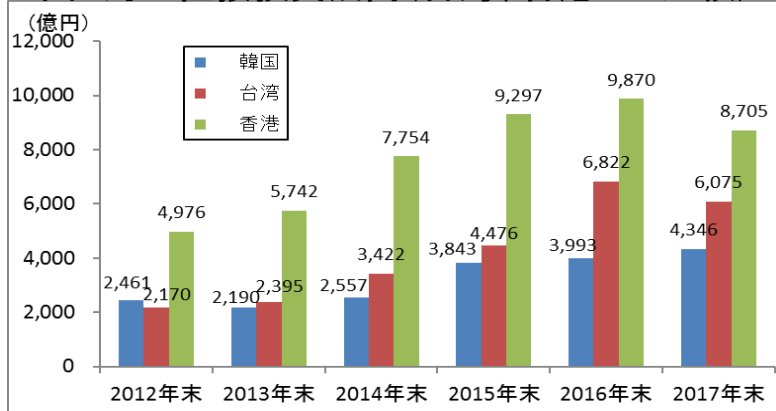


表 対日直接投資残高の推移(地域・国別)

	2013年末	2014年末	2015年末	2016年末	2017年末	(単位:億円)
						構成比
アジア	25,822	31,537	36,054	42,411	43,013	19.0%
シンガポール	14,077	16,221	16,380	19,601	20,918	9.3%
香港	5,742	7,754	9,297	9,870	8,705	3.9%
台湾	2,395	3,422	4,476	6,822	6,075	2.7%
韓国	2,190	2,557	3,843	3,993	4,346	1.9%
中国	607	770	790	1,033	1,504	0.7%
北米	56,780	64,040	63,543	62,539	57,345	25.4%
米国	55,216	62,446	62,146	60,987	55,771	24.7%
カナダ	1,564	1,594	1,398	1,551	1,574	0.7%
中南米	11,996	12,744	13,519	14,091	16,727	7.4%
ケイマン諸島	9,912	10,492	10,646	11,206	14,012	6.2%
大洋州	1,691	2,258	2,464	2,955	2,943	1.3%
オーストラリア	1,301	1,789	2,032	2,519	2,525	1.1%
欧州	83,192	93,150	89,739	100,246	105,466	46.7%
オランダ	29,150	27,765	29,786	25,965	4,181	1.8%
フランス	15,014	26,721	29,962	32,686	15,464	6.8%
英国	13,819	15,122	15,873	15,167	33,978	15.0%
ドイツ	6,783	6,498	2,810	3,952	29,182	12.9%
中東	128	511	213	117	316	0.1%
アフリカ	110	129	121	159	170	0.1%
合計	179,758	204,408	205,692	222,555	226,018	100.0%

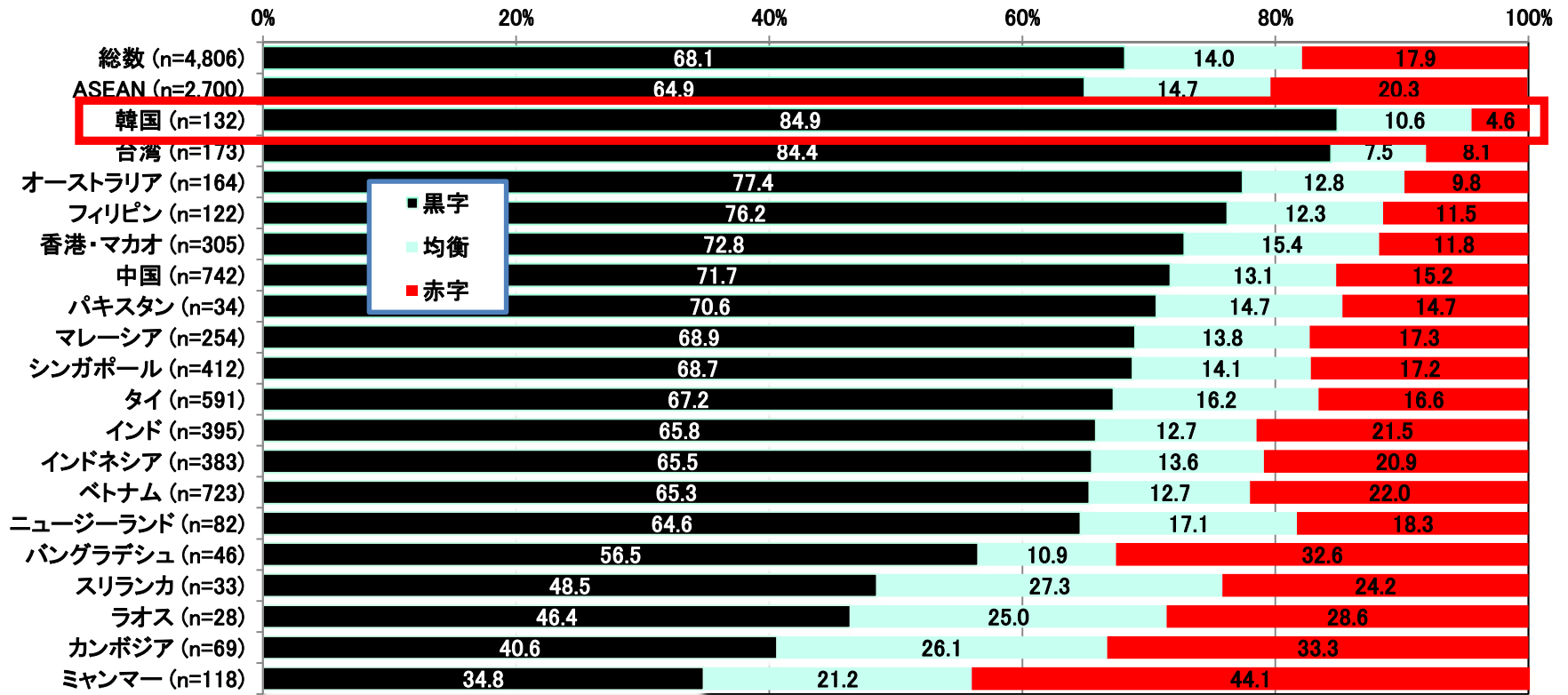
注：2010年以前の分類方式では欧州が西欧と東欧に区分。

出所：図、表いずれも日本銀行

在韓日系企業の業績現状

□ 2018年度の在韓日系企業のうち、黒字企業の割合は84.9%（営業利益ベース）となり、赤字企業の割合は4.6%。

図 在アジア・オセアニアの日系企業（製造業＋非製造業の営業利益、2018年、見込み）



注：対象はアジア・オセアニアの20カ国に進出している日系企業（日本側による直接、間接の出資比率が10%以上の企業および日本企業の支店・駐在員事務所）、調査期間は2018年10月～11月。

出所：ジェトロ実施の「2018年度アジア・オセアニア進出日系企業実態調査」(<https://www.jetro.go.jp/world/reports/2018/01/117eb326c5a7e5fd.html>)

韓国企業の特徴

- 500にランクインした韓国企業は、2018年は16社。
- 大手企業が経済を支える構造で、サムスングループの売上げはGDP全体の2割の規模に相当。
- 中小・中堅企業の脆弱さ、裾野産業の不備が弱点。

表 フォーチュン・グローバル500の韓国企業

(単位:億ドル)

社名	売上高	2018年 順位	2017年 順位	2016年 順位	2015年 順位
1	サムスン電子	2,119	12	15	13
2	現代自動車	852	78	78	84
3	SKホールディングス	835	84	95	294
4	LGエレクトロニクス	543	178	201	180
5	POSCO	532	184	208	173
6	韓国電力公社	524	188	177	172
7	起亜自動車	473	219	209	208
8	ハンファ	445	244	246	277
9	現代モータース	310	380	323	310
10	サムスン生命	282	421	413	439
11	GSカルテックス	268	438	486	431
12	SK Hynix	266	442	-	-
13	サムスンC&T	259	458	447	-
14	KBフィナンシャルグループ	250	471	-	-
15	LGディスプレイ	245	483	479	429
16	CJコーポレーション	237	493	-	-

注：米国は126社、日本は53社がランクイン。

出所：米フォーチュン誌Global500 2018 (<http://fortune.com/global500/>)

図 SWOT分析による韓国企業の強み・弱み

強み (Strength)	弱み (Weakness)
<ul style="list-style-type: none"> ・迅速な意思決定 ・(日本)より手ごろな価格設定 ・向上した品質・性能・デザイン ・積極的なマーケティング ・重点地域を重視した地域戦略 	<ul style="list-style-type: none"> ・核心・源泉技術の不足 ・弱い中堅・中小企業 ・部品・素材の高い日本依存度 ・耐久性・精度の不足
機会 (Opportunity)	脅威 (Threat)
<ul style="list-style-type: none"> ・官民共同のトップセールス ・FTAネットワークの拡大・利用 	<ul style="list-style-type: none"> ・中国製品の台頭 ・世界経済の低迷

出所：ジェトロ「存在感高める中国・韓国企業」の資料をもとに作成

主要企業の動向(2018年第4四半期)

- サムスン電子: 半導体は在庫調整の影響を受けたことやスマートフォン市場の成長鈍化が原因で、減収減益。
- 現代自動車: 主要市場である中国と米国での需要が鈍化した中、ウォン高ドル安によって前年同期比で、増収減益。
- LGエレクトロニクス: 家電事業の営業利益は過去最高だったが、スマートフォンは7四半期連続の赤字で、減収減益。

表 サムスン電子の業績

(単位: 10億ウォン、%)

	2013年	2014年	2015年	2016年	2017年	2018年				
						第1四半期	第2四半期	第3四半期	第4四半期	前年同期比
売上高	228,693	206,206	200,653	201,867	239,576	60,563	58,482	65,460	59,265	△ 10.2
営業利益	36,785	25,025	26,413	29,241	53,645	15,642	14,869	17,574	10,800	△ 28.7
純利益	30,475	23,394	19,060	22,726	45,544	11,688	11,043	13,150	8460	△ 31.0

表 現代自動車の業績

(単位: 10億ウォン、%)

	2013年	2014年	2015年	2016年	2017年	2018年				
						第1四半期	第2四半期	第3四半期	第4四半期	前年同期比
売上高	87,308	89,256	91,959	93,649	96,376	22,437	24,712	24,434	25,670	4.8
営業利益	8,315	7,550	6,358	5,194	4,574	681	951	289	501	△ 35.4
純利益	8,993	7,649	6,509	5,720	4,547	732	811	306	△ 203	△ 115.8

表 LGエレクトロニクスの業績

(単位: 10億ウォン、%)

	2013年	2014年	2015年	2016年	2017年	2018年				
						第1四半期	第2四半期	第3四半期	第4四半期	前年同期比
売上高	58,240	59,041	56,509	55,367	61,396	15,123	15,019	15,427	15,772	△ 7.0
営業利益	1,285	1,829	1,192	1,338	2,468	1,107	771	748	757	△ 79.4
純利益	223	501	249	126	1,869	729	326	497	△ 807	△ 144.2

注: 連結ベース

出所: 通年のデータは金融監督院電子公示システムをもとに作成。 四半期のデータは各社のIR資料をもとに作成。

第3国でのビジネスにおける日韓連携の具体例

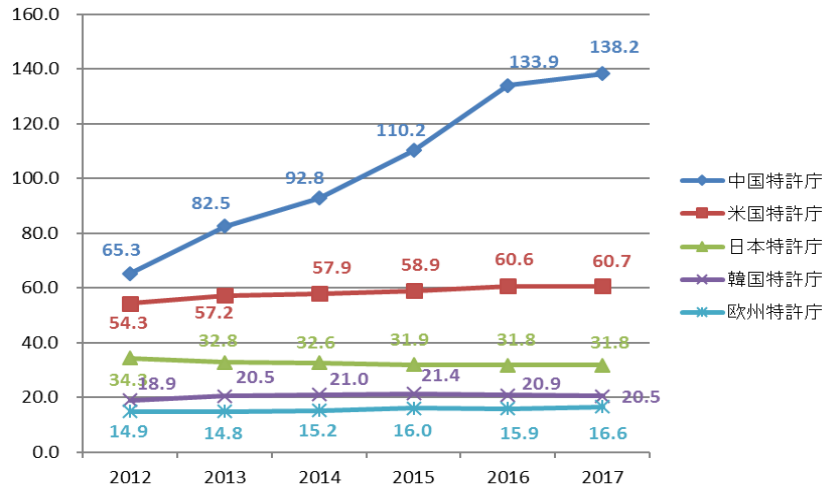
発表年月	国名	分野	企業名	案件概要	
					年
2013年	3月	マレーシア	ポリブタジエンゴム	宇部興産、三菱商事(日本)、ロッテケミカル(韓国)、タイタンケミカル(マレーシア)	アジアのポリブタジエンゴム(BR)需要拡大に対応すべく、BR製造・販売会社をマレーシアに設立。宇部興産の製造技術ライセンスによりBR製造設備を建設し、ロッテケミカルの100%子会社のタイタンケミカルから原料のブタジエンの供給を受ける。
	4月	中国	砂糖	住友商事(日本)、ティーエス(韓国)、タイクー(香港)	広東省に3社合弁で砂糖製造販売会社を設立することで合意。タイクー(太古糖業)のブランドカ・マーケティングカ、ティーエス(大韓製糖)の製造技術カ、住友商事の砂糖トレードビジネス・海外事業経営ノウハウを組み合わせる。
	5月	トルコ	製油所	伊藤忠商事(日本)、GS E&C(韓国)、Technicas Reunidas(スペイン)、Saipem(イタリア)	4社のコンソーシアムがトルコSTAR Refineri社より製油所の建設契約を受注。本プロジェクトはトルコ西部に年間精製能力1,000万トンの製油所を新たに建設するものであり、国際コンソーシアムの受注金額は約40億米ドルで、2017年後半完工を予定。
	5月	モンゴル	空港建設	三菱商事、千代田化工建設(日本)、サムスン物産	三菱商事と千代田化工建設によるJVが新ウランバートル国際空港の建設工事を受注し、ターミナルビルとボーディングブリッジの建設をサムスン物産が下請け。JVの受注金額は約500億円で、予定工期は2013年6月から2017年1月まで。
	6月	ベトナム	小麦粉	住友商事(日本)、CJ第一製糖(韓国)	バリアンタオ省にCJ第一製糖51%、住友商事49%の合弁で小麦粉、ミックス粉の製造販売会社を設立することで合意。総投資額は4,400万ドル水準。住友商事の持つベトナム小麦粉市場での販売ノウハウとCJ第一製糖が持つ高付加価値製粉技術の融合を狙う。
	8月	マレーシア	石炭火力発電所	住友商事(日本)、大林産業(韓国)	2社のコンソーシアムがマレーシア政府系電力会社のTenaga Nasional Berhadが発注した超々臨界圧石炭火力発電所(1,000 MW×1基)の設計・調達・建設業務を請負うEPC契約を受注。コンソーシアムの総受注額は約1,300億円で、2014年1月に着工、2017年10月に完工予定。
	11月	中国	鶏卵加工食品	イセ食品、ファーマフーズ(日本)、Pulmuone(韓国)	3社は、中国北京市内に合弁会社「Beijing Delica Foods」を設立。半熟卵、温泉卵、おでん用卵など鶏卵加工食品を2014年10月から北京などで販売。
	12月	ベトナム	石炭火力発電所	三菱商事(日本)、斗山重工業(韓国)、第2電力建設コンサルティング株式会社(ベトナム)、パシフィック(ベトナム)	4社のコンソーシアムがベトナム電力公社から石炭火力発電プラントを受注。ベトナム南部ビントウアン州に建設するビンタン4発電所向けに、出力60万キロワットの大規模石炭火力発電プラントを合計2基(計120万キロワット)建設するプロジェクト。同発電プラントは、1号機が2017年、2号機が2018年に運転開始予定。
2014年	2月	マレーシア	洋上LNGプラント	日揮(JGC)(日本)、サムスン重工業(韓国)	4社のコンソーシアムがマレーシア国営石油公社(PETRONAS)が同国サバ州沖ガス田向けに計画している洋上LNGプラント建設プロジェクトを受注。日揮が液化装置を、サムスン重工が船体を主に担当。2018年前半まで完工予定。
	5月	トルクメニスタン	ガス化学コンプレックス	東洋エンジニアリング(日本)、現代エンジニアリング、現代建設、LGインターナショナル(韓国)	4社のコンソーシアムがトルクメニスタン国営ガス会社向けの大型ガス化学コンプレックスを受注。本設備はカスピ海沿岸で産出される天然ガスを原料に、エチレン、高密度ポリエチレン、ポリプロピレンを製造。完成は2018年予定。
	7月	シンガポール	埋立	五洋建設(日本)、現代建設、サムスン物産(韓国)、Van Oord、Boskalis(オランダ)	5社のコンソーシアムがシンガポールジュロタウン公社(JTC)からチュアスフィンガーワン埋立工事を受注。持分は現代建設が29%、サムスン物産と五洋建設がそれぞれ28%、Van OordとBoskalisがそれぞれ7.5%。2019年1月竣工を予定。
	9月	マレーシア	石炭火力発電所	IHI、東芝(日本)、現代エンジニアリング、現代建設(韓国)	4社のコンソーシアムがマレーシア向け2,000MW超々臨界圧石炭火力発電所の建設請負工事を受注。マレーシアの首都クアラルンプールの南約60kmに位置するネグリシバンラン州に建設するプロジェクトで、商業運転開始は2018年に1号機、2019年に2号機を計画。
2015年	7月	カタール	海水淡水化プラント	三菱商事、日立造船(日本)、トーヨータイ(タイ)、サムスン物産(韓国)	三菱商事・トーヨータイのコンソーシアムがカタール発電・造水会社Qatar Electricity & Water Companyからラス・アブ・フォンタスA2海水淡水化プラントを受注。三菱商事は日立造船の海水淡水化設備を、トーヨータイは取水設備・ボイラー・生産水貯蔵設備等の周辺設備を取り纏め、造水能力約16万立方メートル/日規模のプラントをカタールのラス・アブ・フォンタス地区に2015年6月までに建設する予定。サムスン物産は、複合発展部門のEPCを担当。(EPC工事費用24億6,500万ドルの中、サムスン物産の契約分は18億ドル)
	10月	インドネシア	売電	丸紅、中部電力(日本)、PT.Indika Energy Tbk(インドネシア)、サムタン、韓国中部発電(韓国)	5社が出資している事業会社PT.Cirebon Energi Prasaranaがインドネシアのチレボンで2012年7月から商業運転を行っている石炭火力IPPプロジェクトの拡張を目的に、インドネシア国有電力会社PT.PLNと25年に亘る長期売電契約を締結。同契約の総事業費は約20億ドル。
2016年	1月	ベトナム	下水管敷設	ヤスダエンジニアリング(日本)、コロソ(韓国)	ヤスダエンジニアリングとコロソ社によるコンソーシアムがベトナム国ホーチミン市における「第2期ホーチミン市水環境改善事業」の一部(下水管敷設工事)に参画。契約金額は約109億円で、2016年3月に着工し3年間行う予定。
2018年	1月	中国	IT	ソフトバンク(日本)、ネイバー(韓国)、セコイアキャピタル(中国)	ソフトバンクグループは22日、米系ベンチャーキャピタルのセコイアキャピタルと共同で、韓国のネイバー子会社でカメラアプリのプロバイダー・スノーの中国法人に5,000万ドル(約55億5,000万円)を投資。
	8月	インド	化学	三井化学(日本)、SKC(韓国)	三井化学とSKCが折半出資した合弁会社、三井化学SKCポリウレタン(MCNS、韓国・ソウル)は2017年2月、インドに100%の子会社、MCNSポリウレタン・インディアを設立し、8月より生産工場の稼働。資本金は730万米ドル(約8億円)

注：企業名は発表時の名称 / 出所：各社プレス・リリース資料

知的財産の状況

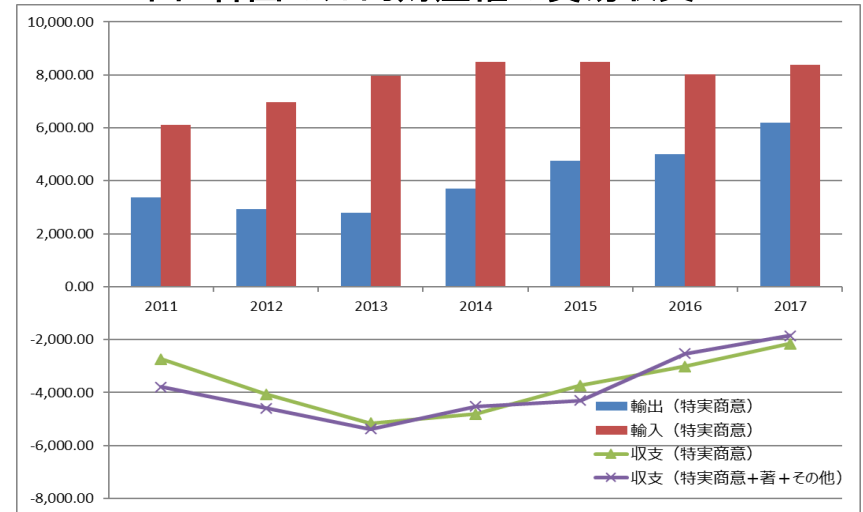
- 2017年の韓国の特許出願数は、件数規模では世界第4位（1位中国138.2万件、2位米国60.7万件、3位日本31.8万件、4位韓国20.5万件、5位欧州16.6万件）。
- 特許などの収支は赤字が継続、ただし、近年赤字幅が縮小傾向（日米の技術貿易収支は黒字推移）。
- 著作権に関するものも含めた知的財産訴訟件数は2013年まで増加傾向であったが、その後減少傾向。

図 日韓米欧中(五大特許庁)の特許出願推移



出所：特許行政年次報告書2017年版(日本特許庁)をもとに作成

図 韓国の知的財産権の貿易収支



出所：韓国統計庁国家ポータルKOISISをもとに作成

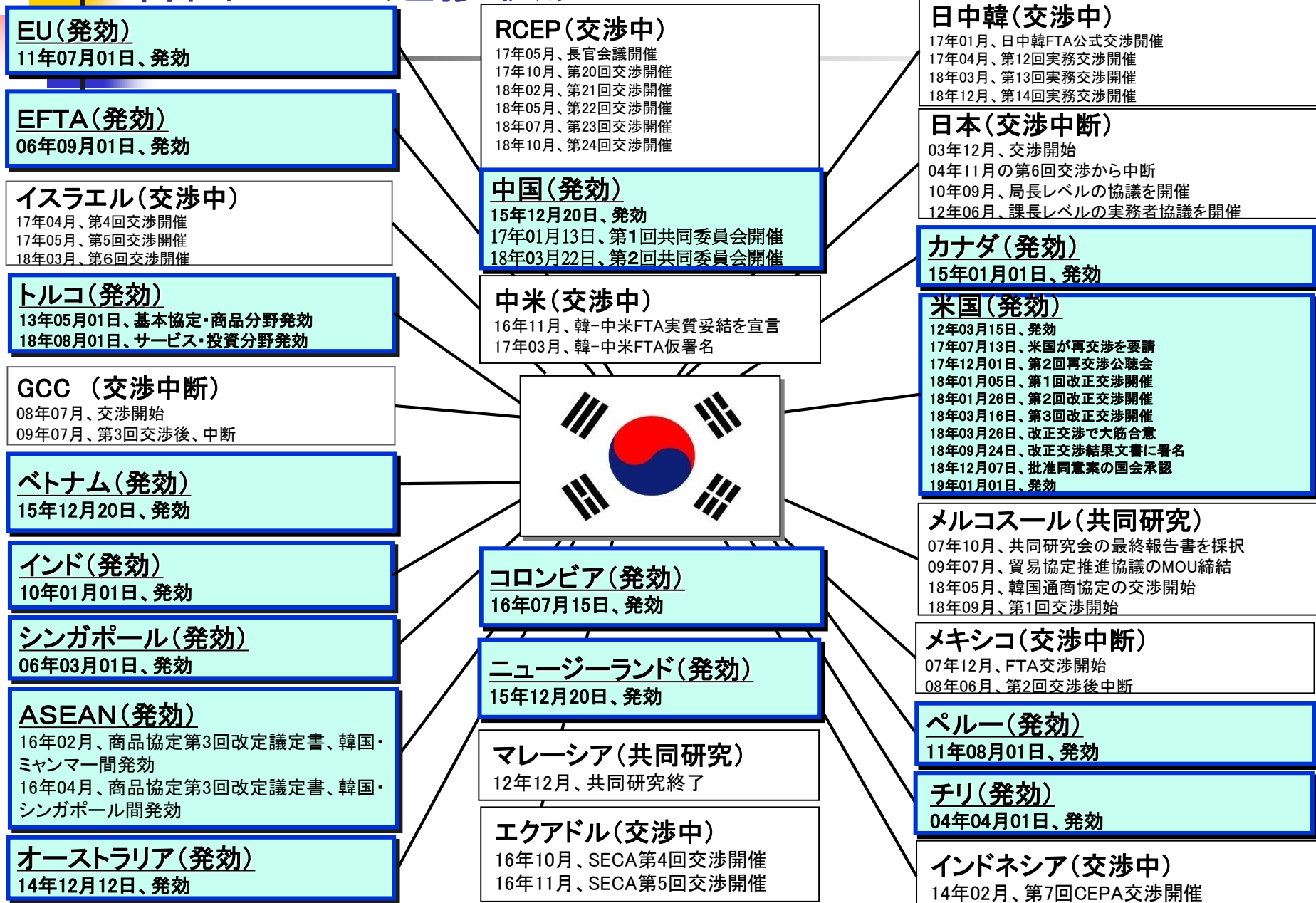
表 韓国における知的財産訴訟件数(民事)

	2012年	2013年	2014年	2015年	2016年	2017年
一審	1,371	1,681	966(936)	785(770)	381(371)	384(375)
控訴審	56	100	91(64)	103(86)	174(164)	182(177)
上告審	9	17	17(7)	15(10)	22(16)	26(25)
計	1,436	1,798	1,074(1,007)	903(866)	577(551)	592(577)

出所：法院行政処「司法年鑑」、2014年以降のデータ中()内は電子訴訟新受件数

韓国のFTA進捗状況

2019年1月現在



出所 : 産業通商資源部の資料をもとに作成

今後の景気の方

- 依然としてリスク要因が残存
 - ・ 中国の成長鈍化
 - ・ 米中貿易摩擦の影響
 - ・ 米国保護貿易主義の台頭
 - ・ ウォン高傾向(円安・ドル安)
 - ・ その他(個人負債の増加、少子高齢化など)
- 2018年の実質GDP成長率は、2.7%(速報値)
- 2019年のGDP成長率見通し

発表機関	2019年 経済成長率	2019年経済成長率以前の発表値
韓国銀行	2.6%(19.01.24)	2.7%(18.10.18)←2.8(18.07.12)←3.0%(18.04.12)←3.0%(18.1.18)←2.9%(17.10.19)
韓国政府(企画財政部)	2.6~2.7%(18.12.18)	2.9(18.07.18)←3.0%(18.05.30)←3.0%(17.12.27)←3.0(17.7.25)
韓国開発研究院(KDI)	2.6%(18.11.06)	2.9(18.05.31)←2.9%(18.05.08)←2.9%(17.12.6)←2.8%(17.08.06)←2.7%(17.04.18)
経済協力開発機(OECD)	2.8%(18.11.21)	2.7(18.09.20)←3.0%(18.06.20)←3.0%(18.03.13)←3.0%(17.11.28)←2.8%(17.06.07)
国際通貨基金(IMF)	2.6%(18.10.09)	3.0(18.07.16)3.0%(18.04.17)←3.0%(17.11.22)←3.0%(17.09.11)←2.8%(17.04.18)

注：カッコ内は発表日

参考：韓国の政治体制

- ・政体：民主共和国
- ・大統領： 文在寅
(任期5年、2017年5月10日就任)



< 行政府 >

国務総理、17部、5処、16庁
※部：日本の省に相当

< 司法院 >

大法院(1)、高等法院(5)、地方法院(18)、専門法院(家庭法院、行政法院、特許法院)*司法院から独立した特別裁判所の憲法裁判所

< 立法府 >

国会議員定員300名
(一院制、任期4年)
(地域区：253、比例：47)

[参考] 政党別の国会議員構成

- ・共に民主党：128名
 - ・自由韓国党：112名
 - ・正しい未来党：29名
 - ・その他：29名
- 計298名

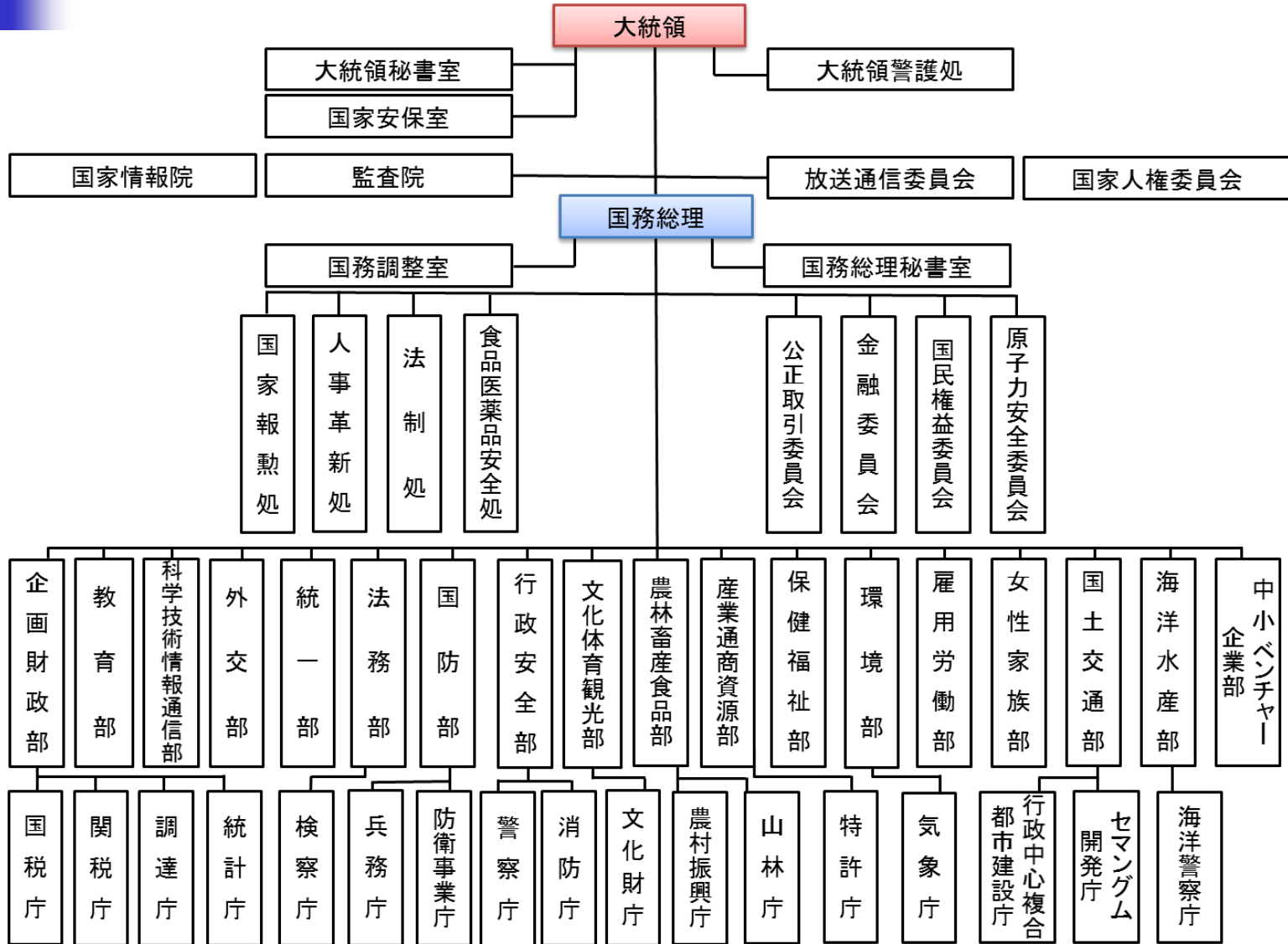
(2019年1月28日基準)

○ 歴代大統領

李承晩 (1948～1960) 初代～3代		尹潽善 (1960～1961) 4代		朴正熙 (1963～1979) 5代～9代		崔圭夏 (1979～1980) 10代		全斗煥 (1980～1987) 11代～12代		盧泰愚 (1987～1993) 13代	
金泳三 (1993～1998) 14代		金大中 (1998～2003) 15代		盧武鉉 (2003～2008) 16代		李明博 (2008～2013) 17代		朴槿恵 (2013～2017) 18代			

参考：行政組織図（18部、5処、17庁）

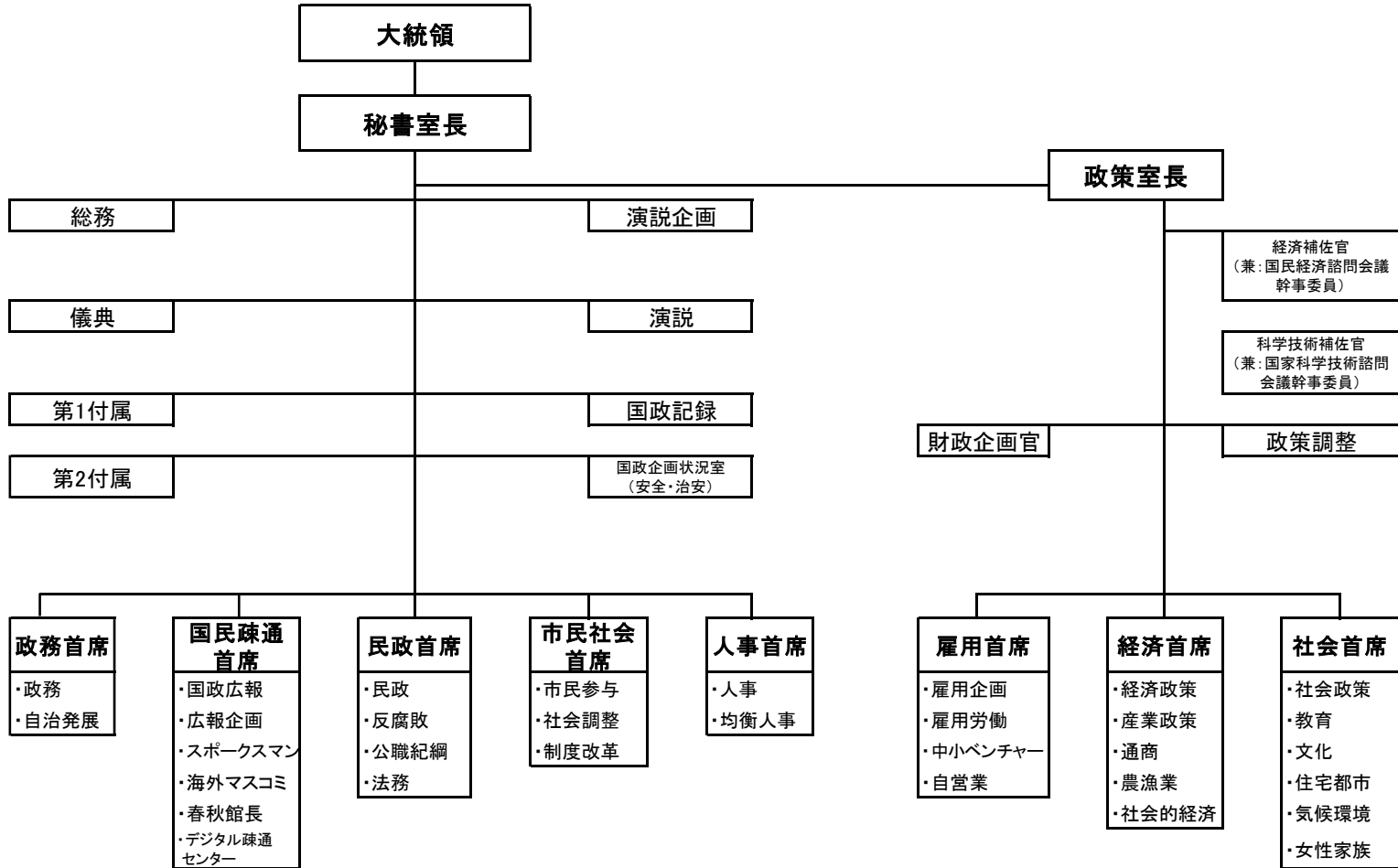
（2017年7月20日に改正案が成立）



※政府組織法に基づき企画財政部長官と教育部長官は副総理を兼任
Copyright © 2019 JETRO. All rights reserved.

出所：青瓦台ホームページ
(2018年8月13日基準)

参考：大統領秘書室組織図



出所：青瓦台ホームページをもとに作成
(2018年8月28日)

★掲載情報については、正確を期すよう、ジェトロソウルにおいても最大限努力しておりますが、情報の正確性に関する最終確認や採否については、利用者の皆様の責任でご判断くださいますようお願いいたします。
★本資料を通じて皆様に提供した情報の利用により、不利益を被る事態が生じたとしても、ジェトロソウルはその責任を負いません。